

## RÍZENÍ STRATEGIE CLLD

Organizační a řídicí struktura MAS vychází zejména z dosavadního nastavení rozdělení rolí a kompetencí orgánů a kanceláře MAS, při respektování podmínek Standardizace MAS. Základními dokumenty, které definuje jednotlivé orgány a jejich pravomoci, jsou zejména **Stanovy MAS** a **Jednací řád**.

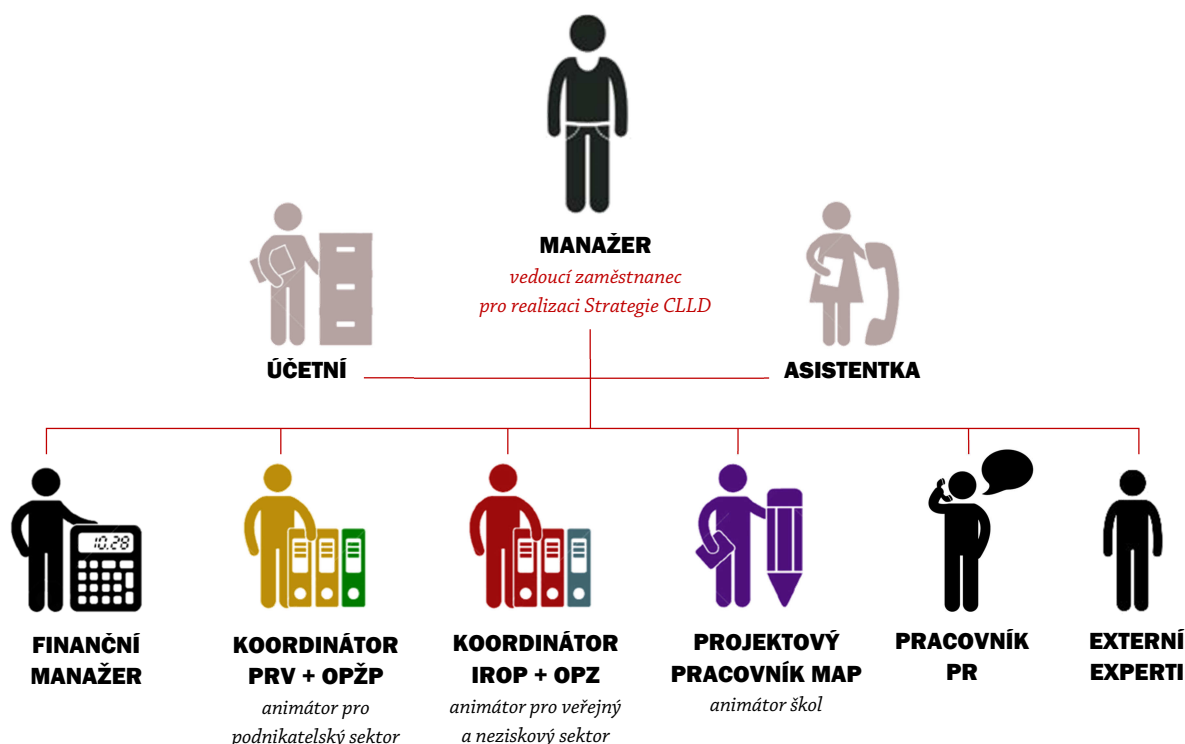
Klíčovým principem, o který se opírá konstrukce jednotlivých orgánů MAS je princip **tripartity**, tedy rovnoměrného zastoupení veřejného, podnikatelského a neziskového sektoru. Důraz je kladen také na **transparentnost** a **aktivní účast** při jednáních orgánů MAS.

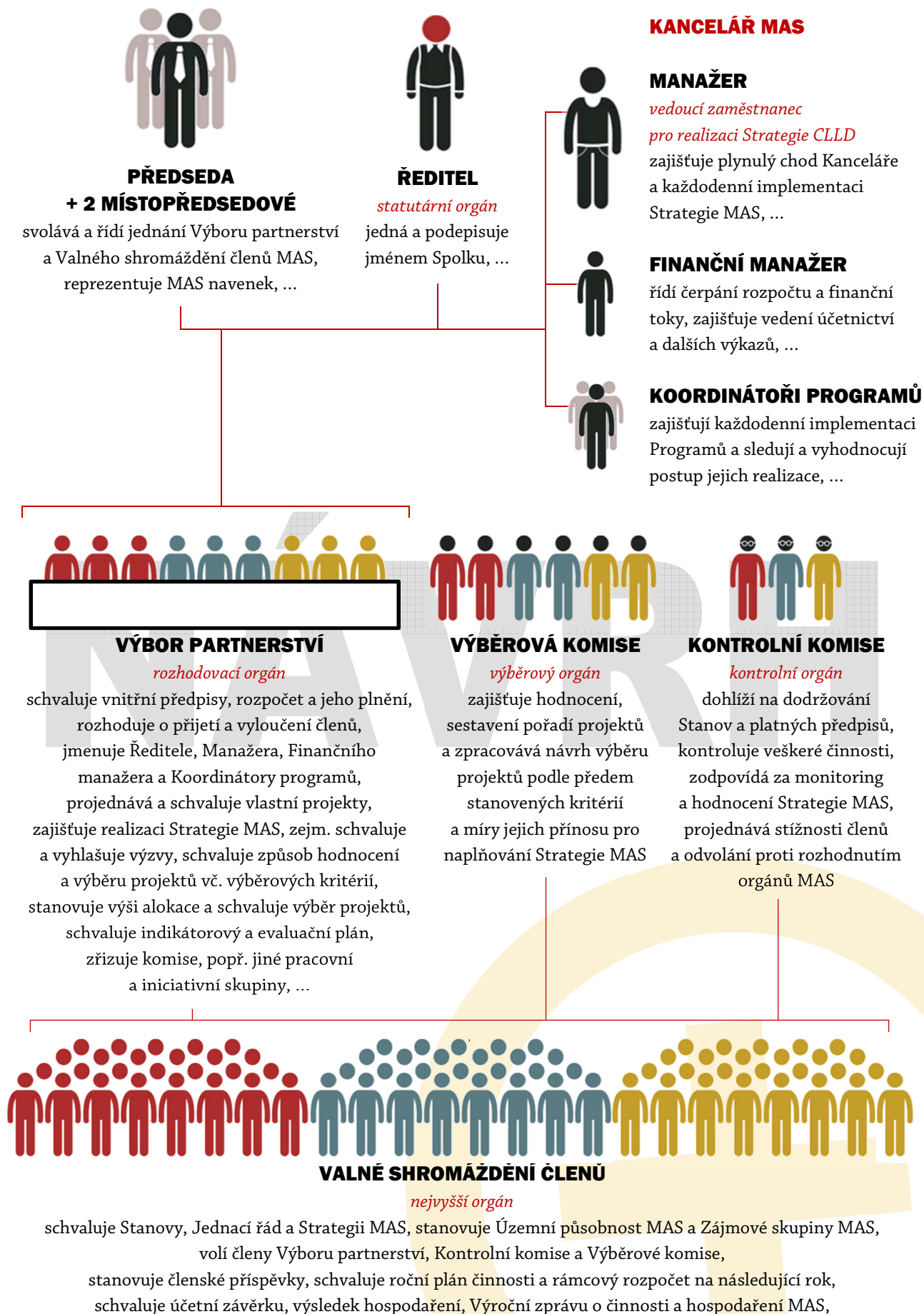
Nejvyšším orgánem MAS je **Valné shromáždění členů**, které se schází min. 1x ročně. Ze svého středu volí devítičlenný **Výbor partnerství** a tříčlennou **Kontrolní komisi** s mandátem na čtyři roky. Dále každoročně volí minimálně šestičlennou **Výběrovou komisi**, která může být kromě členů MAS složena i z fyzických osob, které nejsou členy MAS, ale v regionu prokazatelně působí.

**Výbor partnerství** jako rozhodovací orgán volí ze svého středu **Předsedu MAS** a dva místopředsedy a dále jmenuje **Ředitele MAS**, který je individuálním statutárním orgánem.

Stanovy také definují postavení **Kanceláře MAS**, která zabezpečuje činnost celé organizace. Kancelář řídí **Manažer MAS**, jmenovaný Výborem partnerství. Manažer MAS zajišťuje implementaci celé Strategie CLLD, přičemž plní zároveň funkci **Vedoucího zaměstnance pro realizaci Strategie CLLD**. Dalšími pracovníky Kanceláře MAS jsou **Finanční manažer MAS** a **Koordinátoři jednotlivých programů**, kteří jsou ze stávajících zaměstnanců na návrh Manažera jmenováni Výborem partnerství. Kromě toho činnost Kanceláře MAS zajišťují ještě **Asistentka**, **Účetní** a **Pracovník PR**, příp. **Externí experti**.

Základní informace o **rozdělení kompetencí, povinností a odpovědnosti** uvádí následující dvě schémata. Bližší informace lze nalézt ve Stanovách MAS.





## IMPLEMENTACE STRATEGIE CLLD

Strategie CLLD je implementována prostřednictvím tzv. **Programových rámců**, tj. souhrnu vybraných aktivit, které je možno podpořit v rámci operačních programů metodou CLLD. Tyto aktivity mohou být realizovány v rámci **projektů individuálních žadatelů/konečných příjemců** předkládaných ve **Výzvách MAS** nebo přímo MAS formou tzv. **Klíčových projektů MAS**.

Dalším způsobem je realizace **vlastních projektů MAS** za podpory různých finančních zdrojů (fondy EU, státní a krajské rozpočty, příspěvky nadací, apod.), nebo financovaných z vlastních zdrojů MAS.

Kromě toho mohou k naplňování cílů Strategie CLLD přispívat i **další projekty** realizované subjekty z území MAS financované ze zdrojů mimo CLLD.

## ADMINISTRACE VÝZEV

Na základě harmonogramu uvedeném ve Strategii CLLD a výzev vyhlášených příslušným Řídícím orgánem připraví Vedoucí zaměstnanec pro realizaci Strategie CLLD **podklady pro vyhlášení Výzvy MAS** k předkládání žádostí o podporu v rámci Strategie CLLD.

Návrh na vyhlášení výzvy musí obsahovat minimálně **název oblastí podpory** (Opatření CLLD, Fichí), v rámci kterých je Výzva vyhlášována, **předpokládanou alokaci, datum a čas uzávěrky příjmu Žádostí o podporu** (min. 3 týdny od data vyhlášení), **preferenční kritéria** pro hodnocení projektů a případně také další informace dle požadavků Řídících orgánů. Návrh je před zveřejněním projednán Výborem partnerství MAS a v případě jeho schválení je postoupen k posouzení příslušnému Řídícímu orgánu, resp. SZIF.

V případě, že Řídící orgán, resp. SZIF nemá žádných námitek, je následně **Výzva MAS vyhlášena**. Vyhlášení probíhá prostřednictvím systému MS2014+. Informace o vyhlášené Výzvě MAS je vždy zveřejněna na internetových stránkách MAS, případně může být také rozeslána elektronickou cestou prostřednictvím e-mailového newsletteru Informatorium či publikována v místním tisku. Zveřejnění výzvy zajišťuje Vedoucí zaměstnanec pro realizaci Strategie CLLD, případně pracovník PR.

V průběhu vyhlášené výzvy je uspořádán min. jeden **informační seminář pro potenciální žadatele** a jsou nabízeny **bezplatné konzultace** a to jak v sídle MAS, tak případně přímo u žadatele, pokud je to účelné. Konzultace a komunikaci s žadateli zajišťuje od počátku Koordinátor příslušného programu.

Každé **přijaté Žádosti o podporu** je přiřazeno **evidenční číslo** a je pro ni založena samostatná **složka**, ve které je archivována veškerá související dokumentace. Samostatná složka je založena také pro příslušnou výzvu a jsou v ní ukládány dokumenty, vztahující se ke všem nebo k více projektům, např. zápisy ze souvisejících jednání orgánů MAS apod. Seznam přijatých Žádostí o podporu je po ukončení termínu příjmu bez zbytečného odkladu zveřejněn na internetových stránkách MAS.

Přijaté Žádosti o podporu procházejí **administrativní kontrolou** zahrnující kontrolu formálních náležitostí a podmínek přijatelnosti. Tuto kontrolu provádí vždy dva pracovníci MAS, z nichž jeden je koordinátor příslušného programu (pravidlo čtyř očí). O výsledku kontroly je žadatel vyrozuměn. Pokud to podmínky stanovené Řídícími orgány povolují, je žadateli umožněno odstranit případné nedostatky.

Žádosti o podporu, které splnily uvedené podmínky, jsou dále postoupeny předsedovi Výběrové komise. Ten, při zohlednění požadavků na odbornost, nestrannost a nepodjatost stanoví, kteří členové Výběrové komise budou zpracovávat hodnocení. Předseda Výběrové komise také stanoví termín a místo veřejného slyšení, který je sdělen předkladatelům hodnocených Žádostí o podporu a publikován na internetových stránkách MAS. Pověření členové Výběrové komise mají možnost se s Žádostmi o podporu, vč. případných příloh seznámit a

připravit si návrh hodnocení dle zveřejněných preferenčních kritérií a případné dotazy na jejich předkladatele. Následně je uspořádáno **veřejné slyšení**, na které jsou přizváni zástupci všech předkladatelů hodnocených Žádostí o podporu a je jim nabídnuta možnost svůj projekt krátce prezentovat. Poté mohou zástupci Výběrové komise, popř. veřejnosti klást dotazy, které směřují zejména k upřesnění údajů uvedených v Žádosti o podporu ve vazbě na preferenční kritéria.

Poté pověření členové Výběrové komise zpracují své **hodnocení** a sestaví **pořadí jednotlivých projektů**. Výsledek hodnocení předají prostřednictvím předsedy Výběrové komise, Vedoucímu zaměstnanci pro realizaci Strategie CLLD, který zajistí jeho projednání na Výboru partnerství. Na základě tohoto materiálu provede Výbor partnerství finální **výběr projektů** a stanoví **výši alokace** pro každý ze schválených projektů.

Výsledek hodnocení a výběru zveřejní Vedoucí zaměstnanec pro realizaci Strategie CLLD na internetových stránkách MAS do 5 pracovních dní od schválení Výborem partnerství a informuje o tom také příslušné žadatele. Vybrané Žádosti o podporu postoupí příslušnému Řídícímu orgánu, resp. SZIF nebo CRR ke kontrole jejich způsobilosti k financování a ověření administrativní kontroly. V případě zjištěných nedostatků zajistí Koordinátor příslušného programu komunikaci s dotčeným žadatelem a napomáhá mu v jejich odstranění. Pokud Žádost o podporu nevykazuje žádné nedostatky, vydá příslušný Řídící orgán **právní akt** (Rozhodnutí) nebo v případě SZIF uzavře s žadatelem Dohodu. Tím se z žadatele stává tzv. **konečný příjemce**.

Koordinátor příslušného programu zpracovává stručnou **analýzu rizik** jednotlivých projektů, zejména s ohledem na zkušenosti a kapacity příjemce a vnější podmínky a vlivy, které mohou ovlivnit realizaci projektu, a případně navrhne příslušná opatření, která by měla uvedená rizika minimalizovat (např. častější konzultace, informativní návštěvy, plánované kontroly, zvýšená administrativní podpora příjemce, propagační podpora výstupů projektu apod.).

Po schválení projektů je uspořádán min. jeden **informační seminář pro konečné příjemce** a jsou nabízeny **bezplatné konzultace** a to jak v sídle MAS, tak případně přímo na místě realizace projektu či v sídle u příjemce, pokud je to účelné. Konzultace a komunikaci s konečnými příjemci zajišťuje koordinátor příslušného programu.

Koordinátor příslušného programu projednává s konečným příjemcem případné **změny**, které nastanou v průběhu realizace projektu a dle jejich povahy doporučuje vhodná řešení, vč. případného oznámení o změnách Řídícímu orgánu, SZIF nebo CRR. V případě, že je vyžadováno stanovisko MAS, vydává jej Vedoucí zaměstnanec pro realizaci Strategie CLLD na základě podkladů zpracovaných koordinátorem příslušného programu.

Koordinátor příslušného programu napomáhá příjemci při přípravě dokumentace pro **monitoring projektu vč. Žádosti o platbu**, zajišťuje **plánované i namátkové kontroly v místě** realizace projektu, popř. další kontroly dle požadavků Řídících orgánů a dle možností se účastní kontrol projektu prováděných jinými subjekty. O případných zjištěných pochybeních neprodleně informuje Vedoucího zaměstnance pro realizaci Strategie CLLD, který rozhodne o dalším postupu v dané věci.

Koordinátor příslušného programu zajišťuje komunikaci s konečným příjemcem až do ukončení udržitelnosti daného projektu. Dále zajišťuje také **archivaci** příslušné dokumentace.

Uvedené postupy budou blíže specifikovány ve **vnitřním předpisu MAS pro administraci Strategie CLLD**.

<b>administrativní krok</b>	<b>odpovědná osoba/orgán/subjekt</b>
vyhlášení Výzvy příslušného programu	příslušný Řídící orgán
příprava podkladů pro vyhlášení Výzvy MAS	Vedoucí zaměstnanec pro realizaci Strategie CLLD
schválení Výzvy MAS	Výbor partnerství
potvrzení Výzvy MAS	příslušný Řídící orgán nebo SZIF
vyhlášení (zveřejnění) Výzvy MAS	Vedoucí zaměstnanec pro realizaci Strategie CLLD + pracovník PR
organizace informačního semináře pro potenciální žadatele a poskytování bezplatných konzultací	Koordinátor příslušného programu
příjem Žádostí o podporu, založení složky projektu	Koordinátor příslušného programu
administrativní kontrola (kontrola formálních náležitostí a přijatelnosti)	Koordinátor příslušného programu + další pověřený pracovník Kanceláře MAS
stanovení hodnotitelů a termínu veřejného slyšení	předseda Výběrové komise
věcné hodnocení Žádostí o podporu, sestavení jejich pořadí	pověření členové Výběrové komise
příprava podkladů pro výběr projektů	Vedoucí zaměstnanec pro realizaci Strategie CLLD
výběr projektů a stanovení alokace	Výbor partnerství
zveřejnění výsledku hodnocení a výběru projektů	Vedoucí zaměstnanec pro realizaci Strategie CLLD + pracovník PR
kontrola způsobilosti a ověření administrativní kontroly, vydání právního aktu/uzavření dohody	příslušný Řídící orgán, SZIF nebo CRR
analýza rizik	Koordinátor příslušného programu
organizace informačního semináře pro konečné příjemce a poskytování bezplatných konzultací	Koordinátor příslušného programu
konzultace změn v průběhu realizace	Koordinátor příslušného programu
schvalování změn v průběhu realizace	Vedoucí zaměstnanec pro realizaci Strategie CLLD
konzultace při přípravě dokumentace pro monitoring vč. Žádostí o platbu, provádění kontrol	Koordinátor příslušného programu

## KLÍČOVÉ PROJEKTY MAS

V případě, že pro realizaci některé z podporovaných aktivit v rámci Programových rámců není v území vhodný nositel, nebo MAS chce prostřednictvím konkrétního pilotního příkladu iniciovat zájem o danou oblast podpory, je možné, aby přímo MAS připravila tzv. **Klíčový projekt MAS**. Za Klíčový projekt se pro tyto účely považují i **Projekty spolupráce** v rámci PRV.

Záměr klíčového projektu MAS musí být před jeho předložením projednán a **schválen Valným shromážděním členů MAS**. Součástí Žádosti o podporu musí být **analýza potřebnosti** takového projektu. Stejně jako v jiných případech, i zde hodnocení projektu nesmí provádět členové Výběrové komise, kteří mají **osobní zájem** na jeho realizaci, nadpoloviční většinu hodnotitelů musí tvořit **nečlenové MAS**. V rámci hodnocení klíčového projektu může být vyžádáno **odborné stanovisko nezaujatých expertů**. Na realizaci projektu se nesmí přímo podílet **Koordinátor příslušného programu**, v rámci kterého je projekt podpořen. Ostatní postupy jsou identické s výše uvedeným popisem.

Administrace klíčových projektů se řídí případnými dalšími pokyny ze strany Řídících orgánů.

Předpokládaná témata klíčových projektů jsou uvedena v kapitole **Programové rámce**.



## VLASTNÍ PROJEKTY MAS

Přípravu **vlastních projektů MAS** zajišťuje Manažer MAS. Záměry jednotlivých projektů by měly vycházet z této Strategie CLLD, příp. z aktuálních potřeb. Manažer MAS průběžně monitoruje vhodné dotační zdroje a předkládá Výboru partnerství jednotlivé **projektové záměry** k posouzení. Na základě Výborem schváleného projektového záměru pak připravuje konkrétní Žádosti o podporu, které předkládá do příslušných výzev. Realizaci vlastního projektu zajišťuje Manažer MAS, resp. jím pověřený pracovník Kanceláře MAS.

## DALŠÍ PROJEKTY

Strategie CLLD může být naplňována také prostřednictvím dalších projektů, které se ucházejí o podporu mimo zdroje MAS, nebo již tuto podporu získaly.

V případě, že je o to MAS požádána, může se vyjádřit k **souladu konkrétního projektu s touto Strategii**. V takovém případě posoudí **Manažer MAS** příslušný projektový záměr a jeho vazbu na návrhovou část této Strategie a následně vydá písemné vyjádření, ve kterém uvede, zda daný projekt je či není v souladu se Strategií CLLD MAS Český Západ. Ve sporných případech může své stanovisko konzultovat s Výborem partnerství.

V případě, že je MAS nabídnuto konkrétní **partnerství v projektu** připravovaném jiným subjektem, posoudí nejprve Manažer MAS soulad projektového záměru s touto Strategií. Pokud projekt zapadá do rámce Strategie CLLD, připraví podklady pro **Výbor partnerství**, který rozhodne o případné účasti v projektu.

# NAVRH

## ANIMAČNÍ A KOMUNIKAČNÍ AKTIVITY A NÁSTROJE

Animační aktivity, tedy činnost vedoucí ke **zvyšování zájmu o zapojení do realizace Strategie CLLD a zvyšování kvality předkládaných Žádostí o dotace i realizovaných projektů** vycházejí především z nastavení strategických cílů a opatření zahrnutých v klíčové oblasti „společná cesta“ této strategie.

Základním komunikačním tématem je samotná **propagace Strategie CLLD** jako takové, jejích cílů a priorit vč. možností získání dotační podpory z Programových rámců. Součástí této oblasti je také informování o vyhlášených výzvách, podpořených projektech, jejich přínosu, apod.

Druhým tématem je **podpora místních aktérů při přípravě projektů**, ať už z hlediska jejich věcného obsahu (např. osvojováním příkladů dobré praxe, pořádáním tematických seminářů, exkurzí apod.), tak i z hlediska technického, tj. zajištěním metodické pomoci při přípravě Žádostí o podporu i v průběhu realizace a udržitelnosti podpořených projektů.











Třetí oblastí komunikace je **zvyšování pocitu sounáležitosti**, vedoucí k větší identifikaci s územím, zvyšování zájmu o lokální problémy, vzájemnou výměnu informací a zkušeností, spolupráci a vytváření místního partnerství.

**Komunikační nástroje** jsou členěny na **vlastní**, tedy zajišťované přímo Kanceláří MAS a **externí**, které MAS pouze využívá pro šíření vlastních komunikačních témat.

Animační a komunikační aktivity koordinuje přímo **Manažer MAS**. Dle typu jednotlivých nástrojů je pak zajišťují příslušní pracovníci MAS, zejm. **Pracovník PR, Asistentka MAS a Koordinátoři programů**.

**komunikační plán  
Strategie CLLD  
MAS Český Západ**

*přehled komunikačních nástrojů  
ve vazbě na jednotlivé cílové skupiny*

		členové	příjemci	potenciální příjemci	místní aktéři	uživatelé výstupů vč. potenciálních	aktivní zájemci, příznivci	široká veřejnost	partneři, podporovatelé a instituce
 <b>elektronická komunikace</b>	internetová stránka <a href="http://www.mas.cz">www.mas.cz</a>	●	●	●	●	●	●	●	●
	facebookový profil					●	●	●	
	e-mailová rozesílka INFORMATORIUM	●					●		
	cílené informační e-maily	●	●	●	●				
	banner na webu členů a příjemců			●	●	●		●	
 <b>tištěné materiály</b>	obecný informační leták/brožura			●	●	●		●	
	tematické informační letáky a brožury			●	●	●		●	
	zpravodaj MAS	●	●	●	●	●	●	●	●
	výroční zpráva	●					●		●
 <b>inform. akce</b>	informační semináře, školení a workshopy		●	●	●				
	odborné exkurze mimo region	●		●	●				
 <b>přímá komunikace</b>	individuální a skupinové konzultace		●	●	●				
	tematická setkávání				●				
	konference				●				●
 <b>podpořené projekty</b>	informační cedule – povinná publicita			●		●		●	●
	slavnostní otevření, dny otevřených dveří...			●	●	●		●	●
	publicita v regionu – místní tisk			●	●	●		●	
	přenos dobré praxe – odborná média, exkurze		●	●	●				●
 <b>eventy</b>	informační stánky a panely na akcích v regionu			●		●		●	
	spolupořadatelské středních a větších kult. akcí			●	●	●		●	●
	vlastní společenské, reprezentační eventy <i>např. MASkarní, 20x20 pro rok 2020</i>	●	●	●	●	●	●		●
 <b>kampaně</b>	aktivizační a osvětové soutěže					●	●	●	
	osvětové kampaně k vybraným cílům SCLLD			●	●				
	propagace místních aktérů	●				●	●	●	
 <b>ostatní</b>	info- a propagační bannery, roll-upy, výstavy	●		●		●		●	●
	branding – označení sídla, polep aut, ...	●						●	
	propagační předměty - propisky, bloky, desky, ...	●	●	●	●			●	
	dárkové předměty	●							●
	<i>místní výroby, vazba na SCLLD</i>								
 <b>média</b>	obecní zpravodaje			●		●		●	
	informace pro média, tiskové zprávy, tiskové konference			●		●		●	●
	články, reportáže, rozhovory - <i>nikoliv inzerce</i>			●	●	●		●	●
 <b>odborná veřejnost</b>	odborná média						●		●
	prezentace na seminářích a konferencích						●		●
	prezentace na veletrzích a výstavách						●		●
	hostování exkurzí	●	●		●				



## SPOLUPRÁCE MAS

### DOSAVADNÍ ZKUŠENOSTI SE SPOLUPRACÍ

V období 2004-6 se MAS podílela na dvou projektech **mezinárodní spolupráce** „*The taste trails - Stezky chuti*“ a „*IRIDE – zobrazování venkovského charakteru v rozšířené Evropě*“. S odstupem času lze konstatovat, že hlavním přínosem těchto projektů byl zejména mezinárodní kontakt, vzájemná výměna zkušeností a inspirace. Bariérou pro zapojení širšího počtu zástupců z území MAS Český Západ byla však neznalost angličtiny jako komunikačního jazyka obou projektů.

Na úrovni **přeshraniční spolupráce** se MAS realizovala několik menších projektů, zaměřených na vydání turistického průvodce či značení místních výrobků a zapojila se také do projektu „*Česko-bavorský geopark – přírodní dědictví jako šance pro region*“ v roli subdodavatele služeb společného sekretariátu.

V období 2007-13 se MAS soustředila především na projekty **národní spolupráce**, postavené na základě partnerství s podobně smýšlejícími MAS – Frýdlantsko, Hranicko, Kyjovské Slovácko v pohybu, Posázaví a Rakovnicko. Realizovány byly celkem 4 projekty, zaměřené na lokální železniční trati, mapování kulturního dědictví, pořízení vybavení pro kulturní akce a vytvoření sítě muzeí a expozic. Tyto projekty přinesly nejen vzájemnou inspiraci, ale i konkrétní výstupy do území jednotlivých MAS v podobě studií i pořízeného vybavení a především zapojily široký okruh partnerů z regionu a členové MAS se nezdřáhali s partnery komunikovat.

Ve vazbě na projekt *Plzeň – Evropské hlavní město kultury 2015* byly v letech 2012-15 realizovány dva projekty spolupráce, do kterých byly zapojeny MAS z Plzeňského a Karlovarského kraje. Současně byly připraveny dva projekty se sousední MAS Kraj živých vod, zaměřené na rozvoj zázemí pro setkávání. Podpořen a realizován byl však pouze první z nich. Hlavní výhodou **regionální spolupráce** je pružná komunikace a větší význam i přínos společných řešení.

### PŘEDPOKLÁDANÉ PROJEKTY SPOLUPRÁCE

V období 2016-23 předpokládáme využít možnosti spolupráce na všech úrovních, přičemž u **regionální spolupráce** by měla být hlavním přínosem právě společná řešení společných problémů. Hlavní témata budou dále rozvíjet aktivity iniciované projektem *Plzeň – Evropské hlavní město kultury 2015*, tedy např. využití fenoménu západočeského baroka jako potenciálu pro cestovní ruch, spolupráci v oblasti kulturního turismu obecně (včetně např. v podobě vytvoření venkovského turistického a kulturního informačního centra v Plzni a to jak v kamenné, tak i mobilní podobě) apod. Druhým tématem pro regionální spolupráci je *Česko-bavorský geopark*, který na české straně zasahuje do území působnosti min. do šesti MAS v Plzeňském a Karlovarském kraji. Pro konkrétní spolupráci se nabízí zejména interpretace přírodního a industriálního dědictví včetně např. podpory průvodců přírodou – tzv. georangerů apod. Dalším tématem vhodným pro regionální spolupráci je *podpora místní produkce* ve formě organizace společných řemeslných a farmářských trhů, příp. vytvoření společné kamenné nebo mobilní prodejny nebo jiného odbytového nástroje. Partnery pro spolupráci mohou být nejen jednotlivé MAS, ale také ITI Plzeňské aglomerace.





V rámci **národní spolupráce** chceme dále rozvíjet partnerství zejména s MAS Frýdlantsko a MAS Kyjovské Slovácko v pohybu, vzhledem k podobnému přístupu k rozvoji regionu a vzájemnému porozumění. Jsme ale otevřeni i dalším nabídkám spolupráce, zejména pokud se budou týkat *obnovy, využití a animace kulturního dědictví v oblastech bývalých Sudet, kulturního turismu, současného umění v krajině, animace industriálního dědictví, podpory dobrovolnictví, dárčovství a činnosti spolků, aktivizace mládeže či značení místních produktů, příp. zajištění*

jejich odbytu v podobě společné prodejny v Praze. Důležité jsou zejména konkrétní výstupy a umožnění vzájemné výměny zkušeností pro širší skupinu místních aktérů.

Hledání zdrojů pro financování **přeshraniční spolupráce** bude zaměřeno především na Operační program Evropská územní spolupráce Česká republika – Bavorsko. Zde, podobně jako u regionální spolupráce, budou hlavní inspirací témata otevřená projektem *Plzeň – Evropské hlavní město kultury 2015*, či *Česko-bavorský geopark*.

Na Evropské úrovni bude pro případnou **mezinárodní spolupráci** hlavním měřítkem vzájemná inspirace, případně odvaha pouštět se do inovativních přístupů a řešení, která často v domácím prostředí chybí. S vědomím jazykové bariéry většiny členů budou upřednostňovány takové projekty, kde znalost jazyka není primárně zapotřebí, tj. zejména projekty z oblasti *kultury, umění, turismu, animace, dobrovolnictví, mládeže, místní produkce a kreativity*. Důležitým aspektem je také spolehlivost, akceschopnost a operativnost případného zahraničního partnera. Z hlediska územního vymezení jsou preferovány spíše státy střední, severní a západní Evropy, přičemž společným pojítkem může být například společný osud poválečného vysídlení, či vazba regionu na některé z bývalých evropských hlavních měst kultury, nebo zájem o některý z nových rozvojových konceptů – např. kreativní regiony apod.

Vyhledávání případných partnerů a přípravu záměrů projektů spolupráce zajišťuje **Manažer MAS**, přičemž přípravou a následně realizací konkrétního projektu spolupráce může pověřit jiného pracovníka Kanceláře MAS.

rozdělení témat spolupráce dle území původu předpokládaných partnerů	NÁVRH			
	 regionální	 národní	 přeshraniční	 mezinárodní
obnova a animace kulturního dědictví	●	●	●	●
orální historie	●	●	●	●
kulturní turismus	●	●	●	●
společné infocentrum	●	●	●	●
baroko – propagace a eventy	●	●	●	●
landart – umění v krajině	●	●	●	●
animace industriálního dědictví	●	●	●	●
Česko-bavorský geopark	●	●	●	●
dobrovolnictví, dárcovství a spolky	●	●	●	●
aktivizace mládeže	●	●	●	●
místní produkty – značení, trhy, odbyt	●	●	●	●
kulturní a kreativní odvětví	●	●	●	●

## MONITORING A EVALUACE

Monitoring a evaluaci Strategie CLLD zajišťuje **Kontrolní komise MAS** s podporou Kanceláře MAS na základě schváleného indikátorového a evaluačního plánu (min. 1x ročně). Koordinátoři jednotlivých programů průběžně evidují hodnoty **monitorovacích indikátorů** stanovených v Programových rámcích a monitorovacích indikátorů na úrovni celé Strategie CLLD. Kontrolní komise může namátkou ověřit skutečné plnění vybraných hodnot, případně navrhnout opatření k urychlení dosažení cílových hodnot či případně změnu těchto hodnot.

Projekty podpořené v Programových rámcích velmi pravděpodobně nebudou, vzhledem k relativně malému objemu předpokládané intervence a řadě externích vlivů, mít podstatný a prokazatelný přímý vliv na makroekonomické ukazatele, statistické údaje ve vztahu k obyvatelstvu či zaměstnanosti. Z hlediska měřitelných indikátorů bude proto sledováno pouze minimum povinných ukazatelů, které budou doplněny skupinou níže uvedených **centrálně sledovaných ukazatelů na úrovni celé Strategie CLLD**.

kód	název indikátoru	hodnota 2018	hodnota 2023
494100	Celkové náklady na programy (mil. Kč)	20	80
490100	Počet podpořených projektů celkem	30	100
074500	Počet podpořených organizací - celkem	20	70
074270	Počet zapojených partnerů	30	100
94800	Pracovní místa vytvořená v rámci podpořených projektů	3	6,5

Kromě toho budou formou řízených rozhovorů a dotazníkových šetření sledovány také změny a vývojové trendy, které ovšem lze jen obtížně kvantifikovat. Toto „měkké“ hodnocení bude součástí **evaluace naplňování Strategie CLLD**, prováděné rovněž Kontrolní komisí a to v roce 2018 a 2023, příp. v roce následujícím.

Výstupem průběžného monitoringu je každý rok stručná **monitorovací zpráva**, předkládaná Výboru partnerství k posouzení a schválení. Monitorovací zpráva je po jejím schválení zveřejněna na internetových stránkách MAS a je také předložena Valnému shromáždění členů na vědomí.

Před zpracováním podrobnější **hodnotící zprávy** Kontrolní komise předloží Výboru partnerství návrh její struktury vč. soupisu hlavních evaluačních otázek, které může Výbor partnerství doplnit. Hodnotící zpráva je zpracovávána 1x v průběhu a 1x po ukončení realizace Strategie CLLD a jejím hlavním úkolem je popis dopadu realizace Strategie CLLD na území působnosti MAS. Na rozdíl od monitorovací zprávy se neomezuje jen na Programové rámce, ale zahrnuje v sobě hodnocení celé Strategie CLLD. Hodnotící zprávu projednává Výbor partnerství. Po jejím schválení je zveřejněna na internetových stránkách MAS a elektronickou cestou rozeslána všem členům MAS.

Komunikaci s Kontrolní komisí ve vztahu k monitoringu a evaluaci zajišťuje **Finanční manažer MAS**.